

Moulin à sel électrique

Electric salt mill

Elektrische Salzmühle

Molinillo de sal eléctrico

Elektrische zoutmolen



Interrupteur

On-off switch
Schalter
Interruptor
Schakelaar

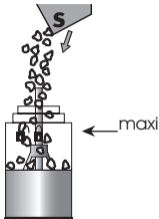
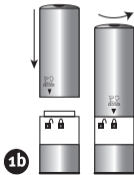
Bloc moteur

Motor unit
Motorblock
Bloque Motor
Motorblok

Réservoir

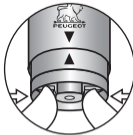
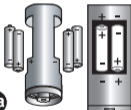
Compartment
Behälter
Deposito
Reservoir



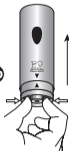




3a



3b



PEUGEOT PSP

ZA la Blanchotte Tél. : +33 (0)3 81 63 79 00
F-25440 Quingey Fax : +33 (0)3 81 63 66 08

E-mail : psp@psp-peugeot.com
www.peugeot-saveurs.com



Vous venez de faire l'acquisition d'un **moulin à sel électrique** Peugeot, nous vous en remercions.

Avant la première utilisation de votre moulin

- Nous vous recommandons de lire attentivement le mode d'emploi et de respecter scrupuleusement ses instructions afin de conserver à ce produit toutes ses qualités.
- Nous vous invitons à vérifier que votre moulin ne présente aucun dommage dû au transport.

Toute intervention autre que le nettoyage et l'entretien usuel doit être effectuée par un spécialiste. Des réparations mal effectuées peuvent entraîner des risques pour l'utilisateur.

Une utilisation non conforme au mode d'emploi dégagerait le fabricant de toute responsabilité.

Remplissage du moulin

Remplissage

- Retirer le bloc moteur **1a** et remplir le réservoir **2**.
- Replacer le bloc moteur **1b**.

Conseils

• Ce moulin électrique est destiné à moudre du sel. Ne pas l'utiliser pour du poivre ou toute autre épice. Ne pas l'utiliser pour le sel de mer humide et la fleur de sel (Guérande, Ré, Malton, sel rose...).

Mise en place des piles

- Séparer le bloc moteur du réservoir **1a**.
- Sortir le moteur en poussant les clips vers l'intérieur à l'aide d'un objet pointu (pointe de crayon...) **3a**.
- Placer 4 piles alcalines de type AAA, dans l'emplacement prévu à cet effet **3a**.
- Veiller à respecter la polarité des piles et des bornes pour assurer le fonctionnement du moteur.
- Afin de replacer le moteur dans le bloc moteur, faire coïncider les ▼ comme dans le schéma **3b**.
- Repositionner le bloc moteur **1b**.

Conseils

- Ne jamais laisser des piles déchargées dans le moulin. Retirer les piles de l'appareil lors d'un arrêt de longue durée du moulin.
- Toujours remplacer les piles déchargées par 4 piles neuves de même marque.

Les mauvaises utilisations suivantes peuvent engendrer des fuites sur les piles :

- Moulin non utilisé, stocké plusieurs mois.
- Dépassement de la date limite d'utilisation des piles.
- Utilisation de piles déchargées.
- Exposition à une source de chaleur.

Entretien & Conseils

Entretien

- Ne pas plonger le moulin dans un liquide, ne pas le passer au lave-vaisselle. Ne pas l'utiliser avec des mains mouillées.
- Aucun produit ou détergent ne doit être utilisé pour son entretien.

Conseils

- Eviter d'utiliser le moulin pendant plusieurs minutes de façon continue. Préférer des pressions courtes et successives.
- Ne pas introduire ses doigts ou tout objet dans le mécanisme.
- Ne pas laisser le moulin et son emballage à la portée des enfants.
- Ne pas placer le moulin près d'une source de chaleur. Garder à l'abri de l'humidité et du gel.

Déclaration de conformité & Garantie

Déclaration de conformité

- Le fabricant déclare que ce produit est en conformité avec les normes CE. Conformité RoHS : ce produit est conforme à la Directive 2002/95/EC.



- En fin de vie, ne pas jeter ce moulin avec les ordures ménagères. Dans un but de recyclage, retirez les piles, déposez-le dans un réceptacle dédié aux déchets des équipements électriques, ou ramenez-le à votre revendeur.

Garantie

Ce moulin et son bloc moteur sont garantis 2 ans à compter de la date d'achat. De plus le mécanisme Peugeot est garanti sans limitation de durée. Cette garantie ne couvre pas les dommages et défauts résultant d'un emploi non conforme aux instructions décrites dans cette notice. Ces garanties s'entendent hors usure normale, hors choc et pour une utilisation conforme du moulin. La prestation de garantie n'est accordée que si l'appareil est renvoyé à votre revendeur accompagné de la carte de garantie dûment remplie (date d'achat, signature et tampon du revendeur).



Thank you for buying a Peugeot **electric salt mill** .

Before using your mill for the first time

- Please read the user guide carefully and follow the instructions to keep your mill in optimum condition.
- Examine your mill to ensure it has not been damaged in transit.

Maintenance should be limited to cleaning the mill and replacing the batteries. Any other work by an unqualified person could result in injury to the user.

The manufacturer will not accept liability arising from any abuse, use or treatment not in accordance with these instructions.

Filling the salt mill

Filling

- Remove the motor block **1a** and fill the salt compartment **2**.
- Replace the motor block **1b**.



Important

• This electric mill is designed specifically to grind salt. Use only dry sea salt crystal. Do not use for pepper or any other spice. do not use with wet sea salt or flowers of salt (eg. Guérande, Ré, Malton, pink salt...).

Installing the batteries

- Separate the motor block from the compartment **1a**.
- Remove the motor by pushing the clips on the inside with a pointed object, such as a pen **3a**.
- Place 4 AAA Alkaline batteries in the battery housing **3a**.
- Pay attention to the polarity +/- markings to ensure the motor functions .
- In order to replace the motor in the motor unit ensure that the ▼ coincide as shown in diagram **3b**.
- Replace the motor block **1b**.

Important

- Never leave flat batteries in the mill. Remove batteries when the mill is not in use for an extended period of time.
- To achieve best results, always replace flat batteries with 4 new batteries of the same brand.



The following misuses may cause the batteries to leak:

- Unused mill, stored for several months.
- Exceeding the battery use by date.
- Using flat batteries.
- Exposing to a heat source.

Cleaning and safety instructions

Cleaning

- Do not immerse the mill in liquid or put it in a dishwasher. Do not use with wet hands.
- Use only a soft dry cloth to clean-do not use cleaning products or detergent.

Important

- Do not keep your finger on the on/off switch continuously - it is better to grind in short bursts.
- Do not insert your fingers or any other object into the grinding mechanism.
- Always keep the mill and its packaging out of the reach of children.
- Keep the mill in a dry place away from heat or damp or icy conditions.



CE Compliance statement & Guarantee

CE Compliance statement

- The manufacturer declares that this product complies with EC standards. RoHS compliance : this product complies with the 2002/95/EC Directive.



- At the end of its life, do not dispose of this mill in your dustbin. Please recycle - remove the batteries and deposit the mill in a receptacle

designated for electrical waste or return it to your retailer.

Guarantee

We provide a two-year guarantee on the electric components. The Peugeot mechanism is covered by the full Peugeot guarantee as of the day of sale to the consumer. The guarantee does not cover damage and defects resulting from abuse, use or cleaning not in compliance with the instructions contained in this user guide. In addition, it does not cover damage resulting from knocks to the motor unit or any other part of the appliance. The guarantee only comes into play if the appliance is returned to your retailer accompanied by the guarantee card duly filled in with the date of purchase and bearing the retailer's signature and stamp.



Die **Peugeot-Salzmühle** ist ein Qualitäts-produkt und entspricht den anerkannten Regeln der Technik und der Gerätesicherheit.

Bevor sie Ihre Salzmühle zum ersten Mal verwenden

- Gebrauchsanweisung bitte vollständig durchlesen und sorgfältig aufbewahren.
- Bitte prüfen Sie, ob die Salzmühle beim Transport nicht beschädigt wurde.

Alle Eingriffe, außer dem Reinigen und der Pflege müssen einem Fachmann anvertraut werden. Unsachgemäße Reparaturen können zu Gefahren für den Benutzer führen.

Ein Gebrauch, der von der Bedienungsanleitung abweicht, enthebt den Hersteller jeder Verantwortung.

Füllen des Behälters

Befüllung

- Motorblock entfernen **1a** und Salz einfüllen **2**.
- Motorblock wieder aufsetzen **1b**.

Wichtig

- Ihre elektrische Salzmühle ist ausschließlich zum

Mahlen von Salz bestimmt. Nicht für Pfeffer oder anderer Gewürze Verwenden. Auch nicht für feuchtes Meersalz oder „Fleur de sel“ verwenden (wie z.B. Guérande, Ré, Malton, Rosa salz...).

Einlegen der Batterien

- Motorblock entfernen **1a**.
- Motor herausnehmen, indem die beiden Clips auf der Innerseite drückt werden **3a**.
- 4 AAA Alkaline Batterien in das Gehäuse einsetzen **3a**.
- Auf die +/- Markierung achten.
- Zum Ersetzen des Motors im Motorblock die ▼ wie in der Skizze gezeigt übereinander bringen **3b**.
- Motorblock wieder aufsetzen **1b**.

Wichtig

- Keine leeren Batterien in der Mühle lassen.
- Zur Gewährleistung der optimalen Funktion, immer alle 4 Batterien gegen 4 neue Batterien der gleichen Marke austauschen.

Durch unsachgemäßen Gebrauch besteht die Gefahr, dass die Batterien auslaufen:

- Wenn die Batterien zulange in einer unbenutzten Mühle gelagert werden.

- Wenn das Haltbarkeitsdatum der Batterien überschritten ist.
- Wenn wiederaufladbare Batterie (Akkus) verwendet werden.
- Wenn die Mühle einer großen Wärmequelle ausgesetzt ist.

Reinigung und Sicherheitsanweisung

Reinigung

- Die Salzmühle nicht in Flüssigkeit tauchen, nicht im Geschirrspüler reinigen. Nicht mit feuchten Händen benutzen.
- Zur Pflege der Salzmühle weder Wasch- noch Reinigungsmittel verwenden.

Wichtig

- Vermeiden Sie es, die Salzmühle mehrere Minuten lang ununterbrochen laufen zu lassen. Lassen Sie das Gerät mit Unterbrechungen laufen.
- Halten Sie weder Ihre Finger noch irgendwelche Gegenstände in den Mechanismus.
- Verwahren Sie die Salzmühle und Ihre Verpackungsteile außerhalb der Reichweite von Kindern auf.
- Stellen Sie die Salzmühle nicht in die Nähe einer Wärmequelle. Lagern Sie das Gerät vor Feuchtigkeit und Frost geschützt.

CE Konformitätserklärung & Garantie

CE Konformitätserklärung

• Der Hersteller erklärt, dass dieses Produkt den CE-Normen entspricht. RoHS-Konformität : dieses Produkt entspricht der Richtlinie 2002/95/EC.



• Die Mühle niemals im Hausmüll entsorgen, sondern dem Recycling zuführen. Batterien entfernen und die Mühle in den dafür vorgesehenen Sammelstellen für Elektroschrott entsorgen.

Garantie

Wir gewähren 2 Jahre Garantie ab Kaufdatum auf die Mühle, sowie eine uneingeschränkte Garantie auf das Peugeot Mahlwerk. Die Garantie deckt keine Schäden und Mängel ab, die durch unsachgemäßen Gebrauch unter Abweichung der hier beschriebenen Anweisungen entstehen.

Bei unsachgemäßem Gebrauch oder normalem Verschleiß können keine Garantieansprüche geltend gemacht werden. Die Garantieleistung wird nur gewährt, wenn das Gerät mit der ausgefüllten Garantiekarte (Kaufdatum, Unterschrift und Stempel des Händlers) zurückgeschickt wird.



Gracias por adquirir un **molinillo de sal eléctrico** Peugeot, y le felicitamos por ello.

Antes del primer uso de su molinillo

- Le recomendamos leer detenidamente el modo de uso y de respetar escrupulosamente sus instrucciones con el fin de conservar a este producto todas sus cualidades.

- Le invitamos a que verifique que su molinillo no presenta ningún daño debido al transporte.

Toda manipulación excepto la del limpiado y mantenimiento usual debe ser realizado por un especialista. Reparaciones mal realizadas pueden conllevar riesgos para el usuario.

Una utilización no conforme al modo de empleo liberaría al fabricante de toda responsabilidad.


Rellenado del molinillo

- Retirar el bloque motor **1a** y llevar el deposito **2**.
- Volver a colocar el bloque motor **1b**.

Consejos

- Este molinillo eléctrico está destinado a moler sal. No utilizar para pimienta u otras especias. No utilizar con sal de mar humeda y la flor de sal (Guérande, Ré, Malton, sal rosa...).

Colocación de las pilas

- Separar el bloque motor del deposito **1a**. Sacar el motor empujando los clips hacia el interior con la ayuda de un objeto con punta (punta de lapiz...) **3a**.
- Colocar 4 pilas alcalinas de tipo AAA, en el emplazamiento previsto para ello **3a**.
- Procure respetar la polaridad de las pilas y de los bornes para asegurar el buen funcionamiento del bloque motor.
- Para volver a colocar en su sitio el bloque motor, hacer coincidir los  como se indica en el esquema **3b**.
- Reposicionar el bloque motor **1b**.

Consejos

- No dejar nunca pilas descargadas en el molinillo. Retirar las pilas del aparato cuando no se va hacer un uso de este en un tiempo muy prolongado.
- Reemplazar las pilas descargadas por 4 nuevas de misma marca.

Las siguientes malas utilizaciones pueden conllevar a fugas de las pilas :

- Molinillo no utilizado, guardado varios meses sin uso.
- Caducidad de la fecha límite de uso de las pilas.
- Utilización de pilas descargadas
- Exposición del molinillo a una fuente de calor.

Mantenimiento y Consejos para su mantenimiento

Mantenimiento

- No sumergir el molinillo en un líquido, no lavarlo en el lavavajillas. No utilizarlo con las manos mojadas.
- Ningún producto o detergente debe utilizarse para su limpieza o mantenimiento.

Consejos

- Evitar usar el molinillo durante varios minutos de forma continua. Preferiblemente presionar de forma corta y sucesiva.
- No introducir los dedos o cualquier objeto dentro del mecanismo.
- No dejar al alcance de los niños el molinillo y su embalaje.
- No colocar el molinillo cerca de una fuente de calor. Guardar este molinillo protegido de la humedad y de posibles heladas.

Declaración de conformidad CE & Garantía

Declaración de conformidad CE

• El fabricante declara que el producto cumple los requisitos de las normas CE. Conformidad RoHS : este producto cumple los requisitos de la directiva 2002/95/EC.



• Al final de su vida, no tirar el molinillo a la basura. Con la finalidad del reciclaje, retire las pilas, y deposítelo en un lugar determinado para equipos eléctricos, o entrégueselo a su vendedor.

Garantía

Este molinillo y su bloque motor están en garantía por 2 años desde su fecha de compra u adquisición. Además el mecanismo Peugeot está garantizado sin límite de duración. Esta garantía no cubre los daños y defectos resultado de un empleo no conforme a las instrucciones detalladas en este impreso. Estas garantías no se entienden para un uso fuera de lo normal, y se excluye el choque y golpes y solo son validas para un uso del molinillo conforme a lo descrito anteriormente. La prestación de la garantía esta sujeta solo si el aparato ha sido reenviado a su establecimiento de compra acompañado de la carta de garantía debidamente rellena (fecha de compra, firma y sello del establecimiento).



Dank u voor de aankoop **van een elektrische Peugeot zoutmolen.**

Voor u de molen voor de eerste keer gebruikt

- Raden we u aan om onderstaande gebruiksaanwijzingen aandachtig te lezen en op te volgen. Zo blijft uw molen in optimale conditie.
- Controleer de molen op eventueel transport schade.

Het onderhoud moet beperkt blijven tot schoonmaken en- herplaatsen van batterijen. Enig ander werk gedaan door onbevoegde personen kan resulteren in schade voor de gebruiker.

De fabrikant is niet aansprakelijk voor schade ontstaan door verkeerd gebruik of behandeling niet in overeenstemming met deze instructies.

Vullen van de zoutmolen

Vullen

- Haal de motor uit de molen **1a** en vul het zout reservoir **2**.
- Zet de motor terug in de molen **1b**.

Belangrijk

• Het elektrische zout molen is special ontwikkeld voor het malen van zout. Niet gebruiken voor peper of andere specerijen. Niet gebruiken voor vochtig zeezout en gourmetzout (zout van Guérande, Van ile de Ré, Malton, rose zout enz)

Vervangen van de batterijen

- Haal de motor uit de molen **1a** .
- Druck de lipjes met een pen naar binnen en verwijder de motor **3a** .
- Plaats 4 alkalinebatterijen van het type AAA **3a**.
- In de hiervoor voorziene ruimte rekening houdend met de +/- zoals die aangegeven is.
- Om de motor te vervangen in het motorblok , moet u de ▼ laten samenvallen zoals in schema **3b** .
- Monteer de molen **1b** .

Belangrijk

- Laat geen lege batterijen in de molen achter, verwijder deze als de molen voor een lange tijd niet wordt gebruikt.
- Om het beste resultaat te gebruiken, vervang de lege batterijen altijd voor 4 nieuwe batterijen van hetzelfde merk.

Bij volgend foutief gebruik kunnen de batterijen gaan lekken:

- Bij niet gebruik en opslag van de molen gedurende verscheidene maanden.
- Overschrijding van de datum van de batterijen.
- Gebruik van bijna lege batterijen.
- Blootstelling aan een warmtebron.

Schoonmaken en veiligheidsinstructies

Schoonmaken

- Plaats de molen niet in vochtige ruimtes, niet in vloeistoffen en niet in de vaatwasmachine. Gebruik de molen niet met vochtige handen.
- Gebruik voor het schoonmaken alleen een zachte droge doek en gebruik geen schoonmaak en/of reinigingsmiddelen.

Belangrijk

- Hou niet constant de aan/uit schakelaar ingedrukt.
- Druk liever verschillende malen na elkaar.
- Stop geen vingers of andere voorwerpen in het maalwerk.
- Houd de molen en-zijn verpakking buiten het bereik van kinderen.

EG-Verklaring van overeenstemming & Garantie

EG-Verklaring van overeenstemming

• De fabrikant verklaart dat deze artikel voldoet aan de eisen van de EG-normen. RoHS-overeenstemming : dit artikel voldoet aan Richtlijn 2002/95/EG.



• Gooi deze molen, aan het einde van zijn levensduur, niet in uw afvalbak. Gelieve te recyclen - verwijder de batterijen en breng de molen naar een verzamelpunt voor elektrisch afval of breng deze terug naar uw winkelier.

Garantie

Op de molens wordt twee jaar garantie gegeven vanaf de datum van aankoop. Op het maalwerk geldt levenslange garantie. Deze garantie dekt geen fouten of schade veroorzaakt door onjuist gebruik zoals bepaald in de bijgevoegde gebruiksaanwijzing. Deze garantiebepalingen gelden bij normaal gebruik van de molens en gelden niet voor schade door vallen, slijtage e.d. De garantie wordt slechts uitgevoerd indien de molen samen met de ingevulde garantietaal, voorzien van aankoopdatum, handtekening en stempel van de handelaar, gefrankeerd wordt teruggestuurd.



**CARTE DE GARANTIE
GUARANTEE
GARANTIEKARTE
CARTA DE GARANTIA
GARANTIEKAART**

*Date d'achat
Date of purchase
Kaufdatum
Fecha de compra
Aankoopdatum*

*Signature
Signature
Unterschrift
Firma
Handtekening*



Cachet du revendeur
Salesman-stamp
Stempel des Verkäufers
Sello del establecimiento
Stempel verdeler